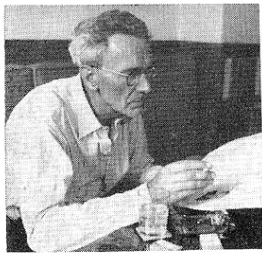


Poetická architektura Ludvíka Hilgerta

Zdeněk Lukeš - Architekt č.6 / 1986

POETICKÁ ARCHITEKTURA LUDVÍKA HILGERTA



Portál domu na Starém Městě v Praze, kol. 1923

Aerodynamicky tvarované markýzy, spirálová schodiště, kontrast corbusierovských bílých hladkých ploch průčelí a psových oken, prostorné pasáže a výkladce s rámy z chromové oceli, péče o sebepatrnější detail, citlivé zakomponování super moderní funkcionalistické architektury do historického prostředí... To jsou jen některá charakteristická znaky díla architekta, který významným způsobem zasáhl do vývoje československé moderní architektury a s jehož kultivovanou tvorbou se můžeme setkat v rodném Slovácku, Valašsku, na Českomoravské vrchovině, ale i v Praze.

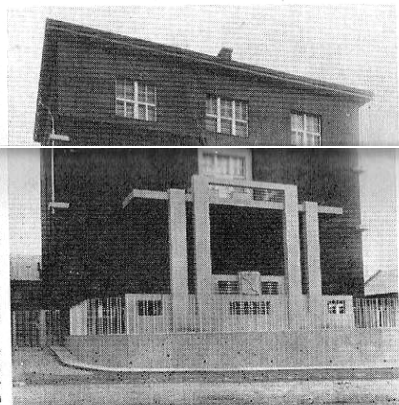
Architekt Ludvík Hilgert se narodil před 91 lety v Kyjově. Na Umělecko-průmyslové škole v Praze vstoupil do ateliéru jedné z vůdčích osobností moderny Josipa Plečnika. Z jeho žáků právě L. Hilgert (a snad ještě O. Rothmayer, který však důsledněji krácel ve stopách svého učitele) dokázal záhy překročit tehdejší zenit školy s její dekorativně monumentální formou.

Ale cosi z Plečnika je v Hilgertově rané tvorbě přesto zakletá — nepřetříděná monumentalita, podpořená především přísně symetricky řešeným hlavním průčelím jeho staveb. Sjíždění hladkých ploch omítek s oblíbenými motivy prutu, kaktusu nebo sloupů z režného zdiva nás však současně navádí na Kotěruv odkaz.

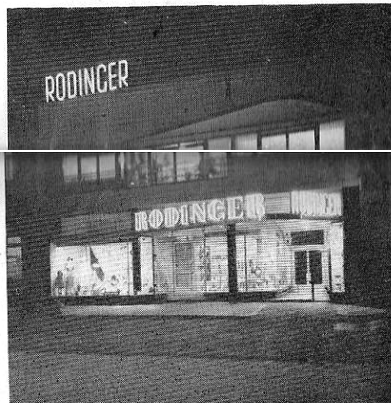
Po menších počátečních realizacích ve stylu „art déco“ (interiéry, pomníky, náhrobky, portály obchodů — zde bych rád upozornil na drobnou, ale půvabnou adaptaci klenotnictví v Rytířské ulici na Starém Městě čp. 599 v Praze s plastikami prof. B. Stefana, dnes však dochovanou jen zčásti) přicházejí první závažnější práce. Z nich vyniká prostá, ale působivá škola v Brodku u Konice, jejíž puristicky strohé průčelí je zjemněno bílými linemi pilířů nesoucích balkón (1924—1926) nebo o něco později realizace obytného domu



Městské jesle a mateřská škola ve Vsetíně, 1947—1950



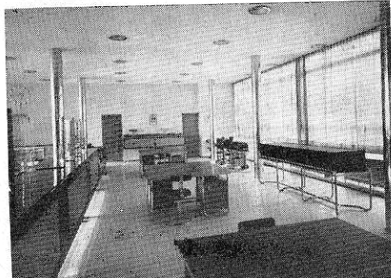
Škola v Brodku u Konice, 1924—1926



Obchodní dům „Rodinger“, Vsetín, 1938



Městská sportovní hala ve Vsetíně (s A. Tenzerem, 1937—1938)



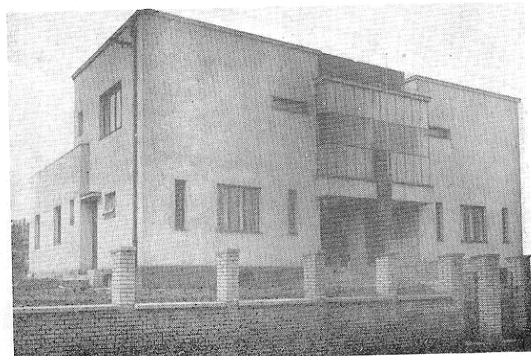
Interiér vsetínské sportovní haly

s lékárnou v Kyjově na Komenského ulici, opět s přísně symetrickou fasádou.

Symetrie přetvárá i u dalších objektů — rodinných dvojdomů v Praze-Braníku (U dubu, čp. 469, 470; s vlastním bytem) a Praze-Košířích (U tenisu čp. 476, 477 z roku 1929). Svou zvláštní křehkostí, zvýrazněnou motivy skleněných verand, průmyslenou dispozicí, stejně jako četnými kultivovanými detaily mají tyto drobné stavby blízko k realizacím Eugena Linharta.

Ve třicátých letech opouští L. Hilgert symetrii a hlásí se svými projekty ke corbusierovskému funkcionalismu, doplněnému před druhou světovou válkou o čteně romantizující detaily, příznačné pro tvorbu tzv. „emocionálního funkcionalismu“ — jsou to např. již zmíněné markýzy, rustikální zdivo, valbové střechy apod. Sem patří bezesporu nejznámější Hilgertovy realizace publikované v mnoha časopisech — vila v Dalečíně s působivým motivem spirálního schodiště na terasu, která září jako bílý krystal v zeleni, obklopující malou obec na Českomoravské vrchovině (1937—1939), Rodingerův obchodní dům ve Vsetíně (1938) s charakteristickým motivem šikmých markýz na průčelí a konečně Městská spojitelná ve Vsetíně (1937—1938); (s Antonínem Tenzerem) — jedna z vrcholových staveb naší meziválečné architektury.

Po válce se stává L. Hilgert vyhledávaným projektantem zejména školských staveb. Navazuje tak na své čteně, avšak nerealizované projekty odměněné v řadě soutěží (Železný Brod, Semily, Úvaly). K mistrovským realizacím, které dodnes slouží jako vzorný příklad dokonale řešených nízkopodlažních škol, patří školka ve Vsetíně (1947—1950) nebo školní areál ve Velkých Karlovicích (do 1951). O tom, že lze i průmyslovou



Dvojdom v Praze-Braníku, 1929



Vila v Dalečíně, 1937—1939

objekt řešit jako stavbu vysoké výtvárné hodnoty, svědčí třeba lnu v Uherském Brodě (1948).

Když v roce 1967 akad. arch. ing. Ludvík Hilgert, nositel vyznamenání Za zásluhy o výstavbu, zemřel, odešla jedna z nejvýznamnějších osobností československé architektonické avantgardy.

ing. arch. ZDENĚK LUKEŠ

Snímky: Illek & Paůl a archív NTM

Aerodynamicky tvarované markýzy, spirálová schodiště, kontrast corbusierovských bílých hladkých ploch průčelí a pásových oken, prostorné pasáže a výkladce s rámy z chromové oceli, péče o sebenepatrnější detail, citlivé zakomponování super moderní funkcionalistické architektury do historického prostředí... To jsou jen některé charakteristické znaky díla architekta, který významným způsobem zasáhl do vývoje československé moderní architektury a s jehož kultivovanou tvorbou se můžeme setkat v rodném Slovácku, Valašsku, na Českomoravské vrchovině, ale i v Praze.

Architekt Ludvík Hilgert se narodil před 91 lety v Kyjově. Na Umělecko-průmyslové škole v Praze vstoupil do ateliéru jedné z vůdčích osobností moderny Josipa Plečnika. Z jeho žáků právě L. Hilgert (a snad ještě O. Rothmayer, který však důsledněji kráčet ve stopách svého učitele) dokázal záhy překročit tehdejší zenit školy s její dekorativně monumentální formou.

Ale cosi z Plečnika je v Hilgertově rané tvorbě přesto zakleto — nepředstíraná monumentalita, podpořená především přísně symetricky řešeným hlavním průčelím jeho staveb. Střídání hladkých ploch omítek s oblíbenými motivy páska, soklu nebo sloupů z režného zdiva nás však současně navádí na Kotěruv odkaz.

Po menších počátečních realizacích ve stylu „art déco“ (interiéry, pomníky, náhrobky, portály obchodů — zde bych rád upozornil na drobnou, ale půvabnou adaptaci klenotnictví v Rytířské ulici na Starém Městě čp. 599 v Praze s plastikami prof. B. Stefana, dnes však dochovanou jen zčásti) přicházejí první závažnější práce. Z nich vyniká prostá, ale působivá škola v Brodku u Konice, jejíž puristicky strohé průčelí je zjemněno bílými liniemi pilířů nesoucích balkón (1924—1926) nebo o něco později realizace obytného domu

s lékárnou v Kyjově na Komenského ulici, opět s přísně symetrickou fasádou.

Symetrie přetrvává i u dalších objektů — rodinných dvojdomů v Praze-Braníku (U dubu, čp. 469, 470; s vlastním bytem) a Praze-Košířích (U tenisu čp. 476, 477 z roku 1929). Svou zvláštní křehkostí, zvýrazněnou motivy skleněných verand, promyšlenou dispozicí, stejně jako četnými kultivovanými detaily mají tyto drobné stavby blízko k realizacím Eugena Linharta.

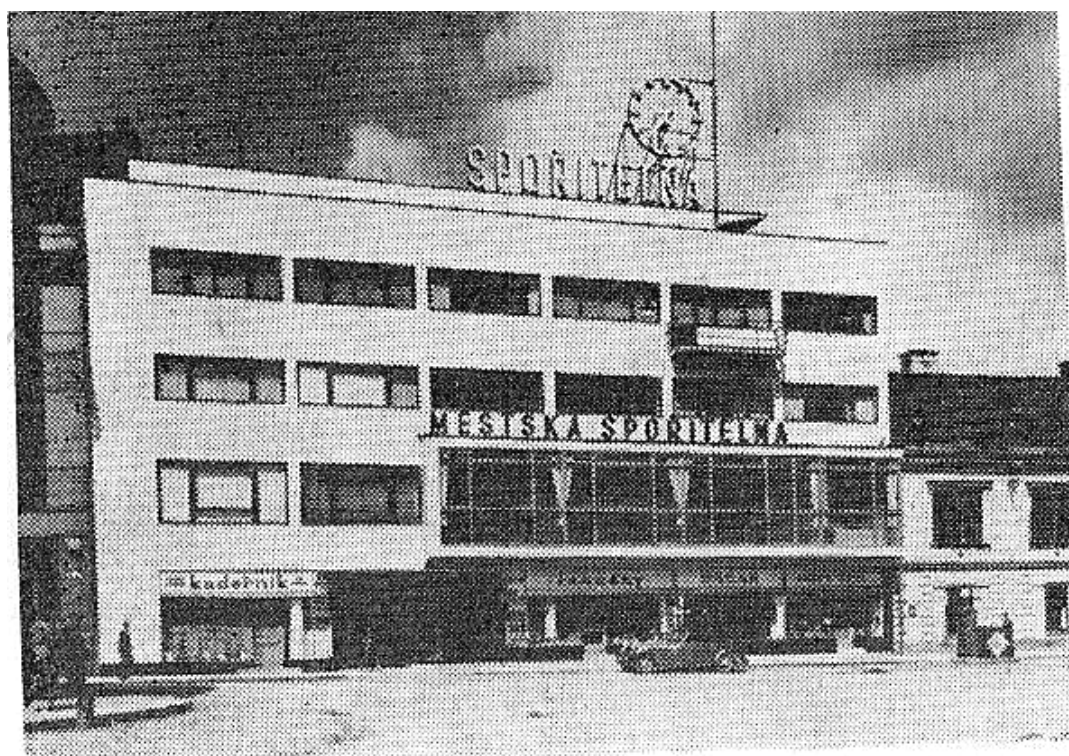
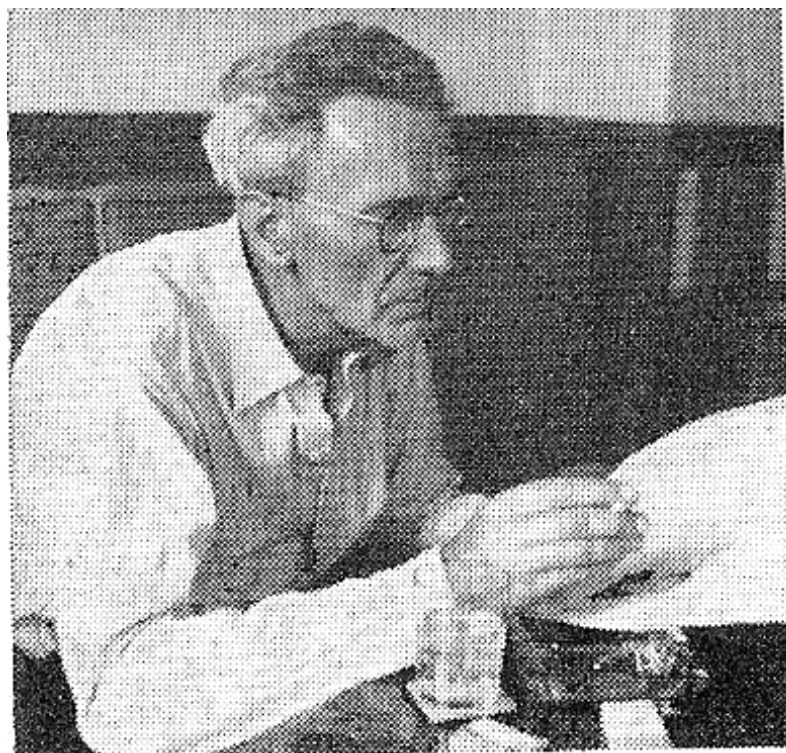
Ve třicátých letech opouští L. Hilgert symetrii a hlásí se svými projekty ke corbusierovskému funkcionalismu, doplněnému před druhou světovou válkou o četné romantizující detaily, příznačné pro tvorbu tzv. „emocionálního funkcionalismu“ — jsou to např. již zmíněné markýzy, rustikální zdivo, valbové střechy apod. Sem patří bezesporu nejznámější Hilgertovy realizace publikované v mnoha časopisech — vila v Dalečíně s působivým motivem spirálního schodiště na terasu, která září jako bílý krystal v zeleni, obklopující malou obec na Českomoravské vrchovině (1937—1939), Rodingerův obchodní dům ve Vsetíně (1938) s charakteristickým motivem šikmých markýz na průčelí a konečně Městská spořitelna ve Vsetíně (1937—1938); (s Antonínem Tenzerem) — jedna z vrcholových staveb naší meziválečné architektury.

Po válce se stává L. Hilgert vyhledávaným projektantem zejména školských staveb. Navazuje tak na své četné, avšak nerealizované projekty odměněné v řadě soutěží (Železný Brod, Semily, Úvaly). K mistrovským realizacím, které dodnes slouží jako vzorný příklad dokonale řešených nízkopodlažních škol, patří školka ve Vsetíně (1947—1950) nebo školní areál ve Velkých Karlovicích (do 1951). O tom, že lze i průmyslový

objekt řešit jako stavbu vysoké výtvarné hodnoty, svědčí tírna lnu v Uherském Brodě (1948).

Když v roce 1967 akad. arch. ing. Ludvík Hilgert, nositel vyznamenání Za zásluhy o výstavbu, zemřel, odešla jedna z nejvýznamnějších osobností československé architektonické avantgardy.

ing. arch. ZDENĚK LUKEŠ



Městská spořitelna Vsetín (s A. Tenzerem, 1937—1938)